

Uživatel'ská příručka

iGET C210



www.iget.eu

1. TLAČIDLÁ

Zapnúť : Stlačte ľavé tlačidlo

Nahrávať/Pozastaviť : Stlačte ľavé tlačidlo pre nahrávanie/ pozastavenie

Prepnúť obrazovku : Stlačte pravé tlačidlo pre prepnutie obrazoviek

Bicykel (etapa) : Stlačte prostredné tlačidlo pre označenie nového kola

Uložiť aktivitu : Podržte prostredné tlačidlo dlhšie ako 2 sekundy počas nahrávania na uloženie aktivity

Vypnúť : Podržte ľavé tlačidlo dlhšie ako 2 sekundy

Nútené vypnutie : Podržte ľavé tlačidlo dlhšie ako 10 sekúnd

Vstúpiť do režimu nastavenia : Podržte pravé tlačidlo dlhšie, než 2 sekundy pre vstúpenie do režimu nastavenia

2. STAVOVÉ IKONY



Satelitný signál



Senzor rýchlosti



Bluetooth



Nahrávanie



Pauza



Batéria



Šípka rýchlosti (rýchlosť je väčšia, alebo menšia, než priemerná)

3. ZOBRAZENIE



Strana 1



Strana 2



Strana 3

Strana 1 : Rýchlosť, prevýšenie, časovač, vzdialenosť. Tepová frekvencia, kadencie (ak sú senzory pripojené)

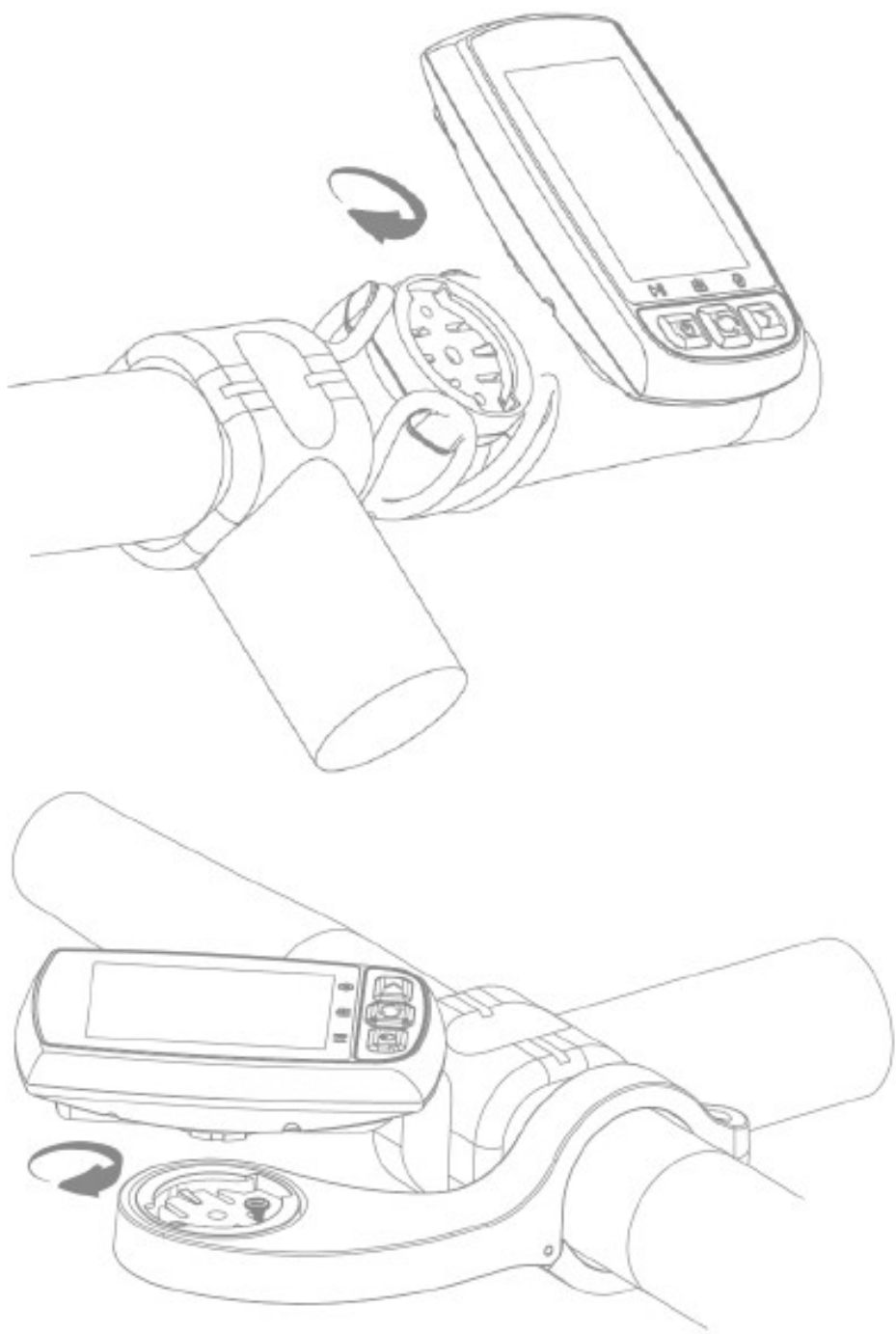
Strana 2 : Priemerná rýchlosť, priemerné prevýšenie, celkové stúpanie, výška. Priemerná tepová frekvencia, priemerná kadencia (ak sú senzory pripojené).

Strana 3 : Maximálna rýchlosť, maximálne prevýšenie, kalórie, odometer Maximálna tepová frekvencia, maximálna kadencia (ak sú senzory pripojené).

Ostatné : Čas dňa, teplota, kolo (etapa)

4. INŠTALÁCIA DRŽIAKA NA BICYKEL

Použite priložené gumičky na pripevnenie držiaka na riadidlá.



5. Párovanie so smartfónom (POLOŽKA NASTAVENIE MÓD E1)



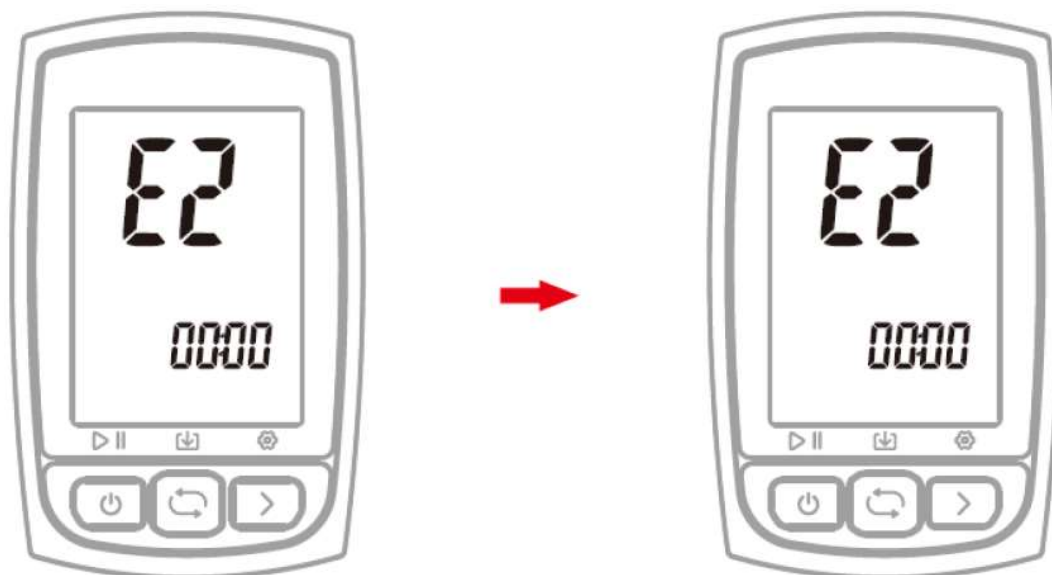
Postup:

- 1) Podržte pravé tlačidlo dlhšie, než 2s pre vstup do režimu nastavenia.
- 2) Stlačte pravé tlačidlo pre výber medzi módmi E1 až E5.
- 3) Stlačte ľavé tlačidlo pre vstup do módu E1 keď E1 bliká.
- 4) Stlačte pravé tlačidlo pre pripojenie telefón, zariadenie sa reštartuje.
- 5) Blikajúca ikona Bluetooth znamená, že zariadenie C210 vyhľadáva.
- 6) Stiahnite si aplikáciu GPS Bike.
- 7) Zapnite Bluetooth telefónu a otvorte aplikáciu GPS Bike.
- 8) Otvorte menu Status, vyberte + a kliknite na nájdené zariadenie "C210".
- 9) Ikona Bluetooth sa na C210 rozsvieti, čo znamená, že zariadenie je spárované so smartfónom

Poznámka:

- Po úspešnom spárovaní sa s telefónom sa C210 a telefón automaticky pripojí cez Bluetooth.
- V aplikácii GPS Bike môžete nastaviť časové pásmo, veľkosť kolesa a metrické, alebo imperiálne jednotky.
- Ak nie je na C210 zobrazená ikona Bluetooth, znamená to, že sú zariadenia spárované, ale nie sú pripojené.

6. NASTAVENIE ČASOVÉHO PÁSMO (POLOŽKA NASTAVENIA MÓD E2)

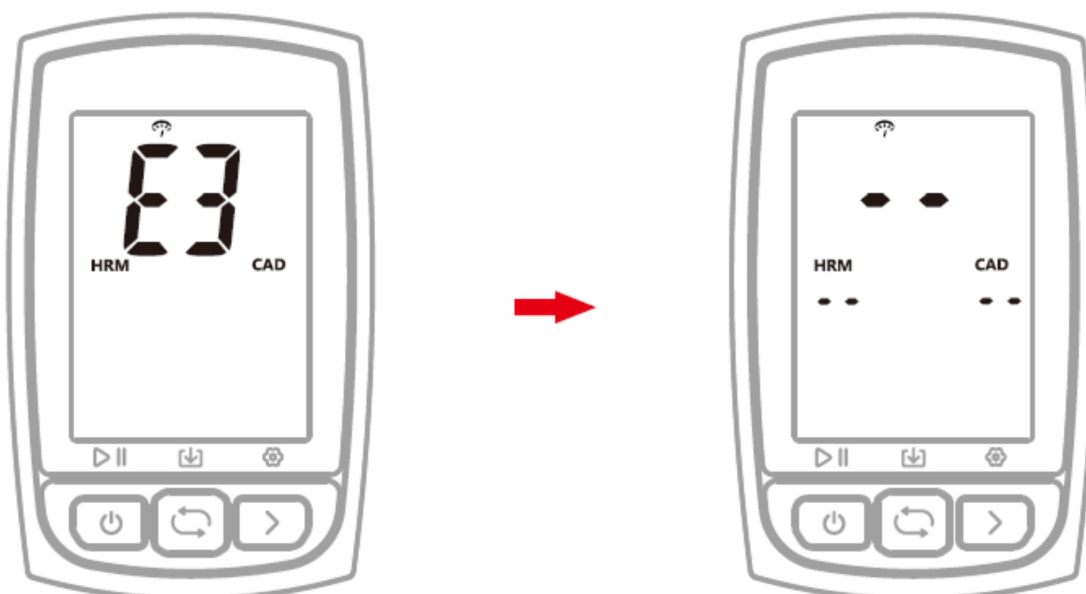


Defaultné časové pásmo: UTC/GMT+00:01 (Prosím nastavte Vaše lokálne pásmo)

Postup:

- 1) Podržte pravé tlačidlo dlhšie, než 2s pre vstup do režimu nastavenia.
- 2) Stlačte pravé tlačidlo pre výber medzi módmi E1 až E5.
- 3) Stlačte ľavé tlačidlo pre vstup do módu E2 keď E2 bliká.
- 4) Stlačte ľavé tlačidlo pre výber medzi zmenou hodín a minút, stlačte pravé tlačidlo pre nastavenie hodnoty.
- 5) Podržte pravé tlačidlo dlhšie, než 2s pre uloženie a opustenie. a. Poznámka:
- 6) Nastavenie sa automaticky uloží, pokiaľ nebola počas 10s vykonaná žiadna akcia

7. VYHĽADANIE A PRIPOJENIE SENZOROV (POLOŽKA NASTAVENIA MÓD E3)



C210 môže byť použité so senzormi ANT+ vrátane senzora srdcového tepu (ST), senzora kadencie (CAD), senzora rýchlosti (SPD), kombinácie senzorov rýchlosti (SPD) a senzora kadencie (CAD). Prosím vyhľadajte senzory ANT+ pri prvom použití senzora ANT+.

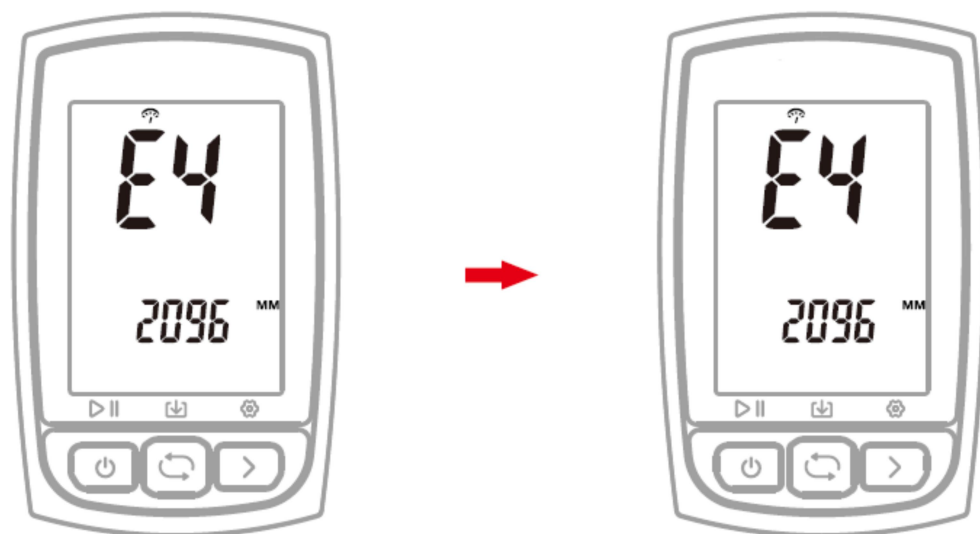
Postup:

- 1) Prebudte senzor ANT+
- 2) Podržte pravé tlačidlo dlhšie, než 2s pre vstup do režimu nastavenia.
- 3) Stlačte pravé tlačidlo pre výber medzi módmi E1 až E5.
- 4) Stlačte ľavé tlačidlo pre vstup do módu E3 keď E3 bliká.
- 5) C210 automaticky vyhľadá senzory
- 6) Keď je senzor pripojený, rozsvieti sa ikona
- 7) C210 opustí režim vyhľadávania senzorov po 20s.

Poznámka:

- C210 sa automaticky pripojí k senzorom, ktoré boli spárované.
- po výmene batérie je potrebné senzory znova vyhľadať a spárovať.

8. NASTAVENIE VEĽKOSTI A OBVODU KOLESA (POLOŽKA NASTAVENIA MÓD E4)



Prosím nastavte obvod kolesa, pokiaľ používate senzor rýchlosti (SPD) Predvolené nastavenie obvodu kolesa: 2096 mm

Postup:

- 1) Podržte pravé tlačidlo dlhšie, než 2s pre vstup do režimu nastavenia.
- 2) Stlačte pravé tlačidlo pre výber medzi módmi E1 až E5.
- 3) Stlačte ľavé tlačidlo pre vstup do módu E4 keď E4 bliká.
- 4) Stlačte ľavé tlačidlo pre zmenu numerických číslíc, stlačte pravé tlačidlo pre zmenu numerickej hodnoty
- 5) Podržte pravé tlačidlo dlhšie, než 2s pre uloženie a opustenie.

Poznámka:

- jednotka obvodu kola je v mm

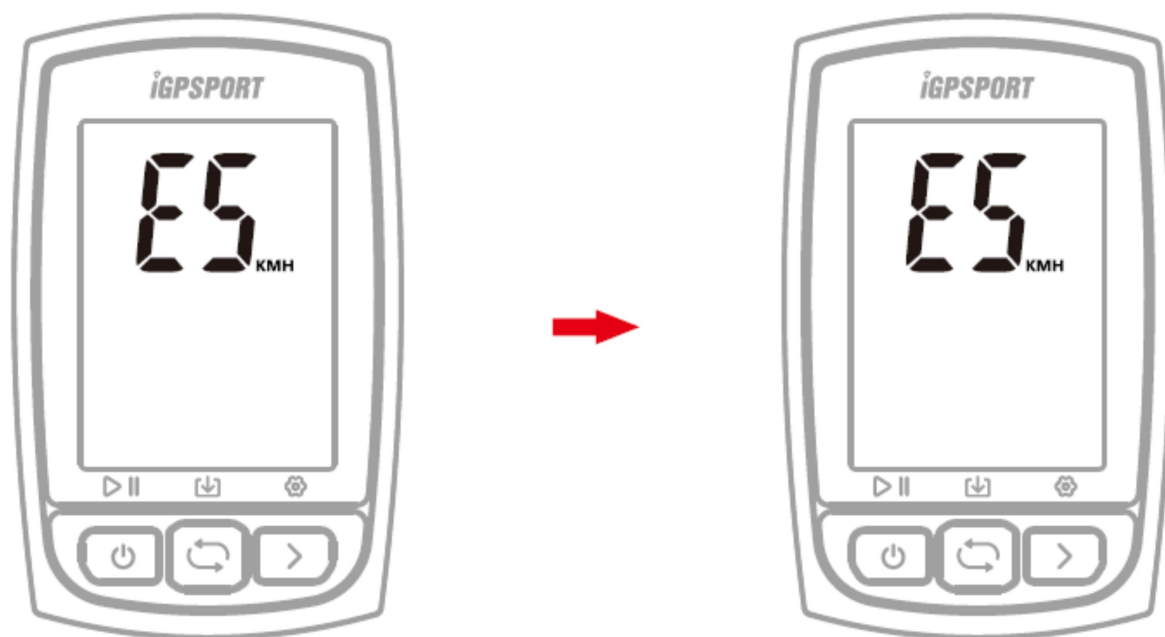
- Nastavenie sa automaticky uloží, pokiaľ nebola počas 10s vykonaná žiadna akcia Časté veľkosti kola a ich obvody

Časté veľkosti kola a ich obvody

Velikost kola	L (mm)
12 x 1,75	935
14 x 1,5	1020
14 x 1,5	1055
16 x 1,5	1185
16 x 1,5	1195
18 x 1,5	1340
18 x 1,75	1350
20 x 1,75	1515
20 x 1-3/8	1615
22 x 1-3/8	1770
22 x 1-1/2	1785
24 x 1	1753
24 x 3/4 Tubular	1785
24 x 1-1/4	1795
24 x 1/4	1905
24 x 1,75	1890
24 x 2,00	1925
24 x 2,125	1965
26 x 7/8	1920
26 x 1(59)	1913
26 x 1(65)	1952
26 x 1,25	1953
26 x 1-1/8	1970
26 x 1-3/8	2068
26 x 1-1/2	2100
26 x 1,40	2005
26 x 1,50	2010
26 x 1,75	2023
26 x 1,95	2050

Velikost kola	L (mm)
26 x 2,00	2055
26 x 2,10	2068
26 x 2,125	2070
26 x 2,35	2083
26 x 3,00	2170
27 x 1	2145
27 x 1-1/8	2155
27 x 1-1/4	2161
27 x 1-3/8	2169
29 x 2,1	2288
29 x 2,2	2298
29 x 2,3	2326
650 x 35A	2090
650 x 38A	2125
650 x 38B	2105
700 x 18C	2070
700 x 19C	2080
700 x 20C	2086
700 x 23C	2096
700 x 25C	2105
700 x 28C	2136
700 x 30C	2170
700 x 32C	2155
700C Tubular	2130
700 x 35C	2168
700 x 38C	2180
700 x 40C	2200

9. NASTAVENIE METRICKÝCH A IMPERIÁLNYCH JEDNOTIEK (POLOŽKA NASTAVENIA MÓD E5)



Predvolené nastavenie: metrické (kilometre)

Postup:

- 1) Podržte pravé tlačidlo dlhšie, než 2s pre vstup do režimu nastavenia.
- 2) Stlačte pravé tlačidlo pre výber medzi módmi E1 až E5.
- 3) Stlačte ľavé tlačidlo pre vstup do módu E5 keď E5 bliká.
- 4) Stlačte pravé tlačidlo pre zmenu medzi metrickými (kilometer) a imperiálnymi (míle) jednotkami.
- 5) Podržte pravé tlačidlo dlhšie, než 2s pre uloženie a opustenie. a. Poznámka:
- 6) Nastavenie sa automaticky uloží, pokiaľ nebola počas 10s vykonaná žiadna akcia

10. ZÍSKANIE SATELITNÉHO SIGNÁLU A NASTAVENIE ČASU

Prosím uistite sa, že C210 je vonku na otvorenom priestranstve a bez prekážok výhľadu na oblohu. Počas hľadania satelitov zostaňte nehybný. Čas a dátum sa nastaví automaticky po získaní signálu satelitov.

11. MÚDRE PODSVIETENIE

C210 automaticky vypočíta čas východu a západu slnka na základe Vašej polohy GPS.

Podsvietenie sa automaticky zapne pred západom slnka a automaticky sa vypne sa po východe slnka.

Keď je podsvietenie vypnuté, stlačte akékoľvek tlačidlo pre zapnutie podsvietenia na 15 sekúnd.

12. BATÉRIA

Upozornenie: nepribližujte C210 k ohňu.

Typ batérie : Nabíjateľná, vstavaná lítium-ión batéria

Výdrž batérie : Okolo 40 hodín pri typickom použití

Operačný rozsah teploty : Od -10 °C do 50 °C (14 °F do 122 °F)

Rozsah teploty pre nabíjanie : 0 °C až 45 °C (32 °F až 113 °F)

Vstup : DC5V, 500mA

Čas nabíjania : 2 hodiny

Poznámka:

- prosím použite DC 5V adaptér pre nabíjanie.
- pri poklese teploty sa znižuje výdrž batérie.
- C210 umožňuje použitie počas nabíjania.
- Neťahajte príliš za upchávkou portu USB, aby bola zachovaná vodotesnosť a prachotesnosť.

13. RESET DO TOVÁRNEHO NASTAVENIA (FACTORY RESET)

Postup:

- 1) Vypnite C210.
- 2) Pripojte C210 k napájacímu adaptéru cez USB kábel
- 3) Podržte zároveň ľavé a pravé tlačidlo dlhšie ako 5 sekúnd, kým sa neobjaví nápis "FA".
- 4) odpojte od napájacieho adaptéra

Poznámka:

- Reset do továrenského nastavenia vymaže všetky dáta a Odometer (počítadlo celkovej prejdenej vzdialenosti), prosím zálohujte svoje dáta pred resetom.

14. ŠPECIFIKÁCIA

Určenie lokácie GPS

Obrazovka 2,2"

Operačná teplota -10°C až 50°C (14°F až 122°F)

Hmotnosť 80 g F

Rozmery 85,8 x 53,8 x 22 mm

Vodotesnosť IPX7

Pamäť: okolo 200 hodín

Vstup Micro USB

Bezdrôtový prenos Bluetooth 5.0, podpora pripojenia

15. OBSAH BALENIA

- C210 1x
- Micro USB kábel 1x
- Štandardný držiak na bicykel 1x
- Užívateľská príručka 1x

16. Technická podpora

Kontaktujte nás na webe: helpdesk.intelek.cz, kde si založite požiadavku, na ktorú Vám odpovie školení technici.

Výhradný dovozca/výrobca produktov iGET do EÚ:
INTELEK spol. s r.o., Ericha Roučky 1291/4, 627 00 Brno - Černovice, CZ,
<http://www.iget.eu>,
SUPPORT: <http://www.iget.eu/helpdesk>,
Copyright © 2021 INTELEK spol. s r.o. Všetky práva vyhradené.